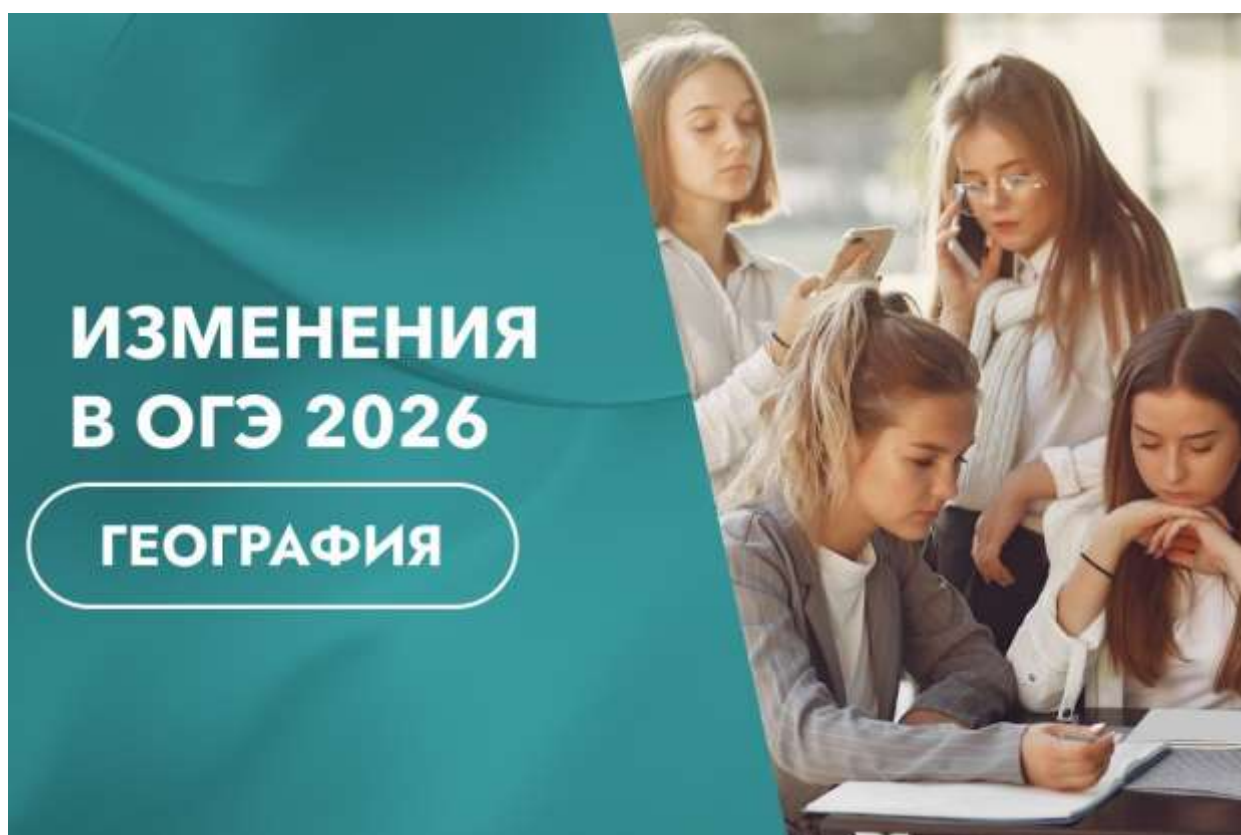


Изменения в ОГЭ по географии 2026

Изменения в ОГЭ 2026 по географии: что нужно знать

Среди предметов по выбору на ОГЭ география занимает второе место по популярности. Об этом говорит статистика за 2025 год. Но действительно ли достаточно школьных знаний, чтобы сдать экзамен?

О подготовке к экзаменам, структуре, темах, баллах и изменения в ОГЭ 2026 по географии расскажем далее в материале.



Изменения в ОГЭ по географии 2026

Следующий учебный год не принесет ученикам изменения по географии в содержании КИМ. Благодаря этому можно будет воспользоваться прошлогодними материалами и демоверсией.

Тем не менее, некоторые корректировки все же были введены. Например, **изменилась последовательность заданий**. Вопрос номер 30 теперь стоит на 21 позиции.

ЗАДАНИЕ 21 ИЗ ДЕМОВЕРСИИ 2026

21

Определите страну по её краткому описанию.

Это одна из крупнейших по площади территории и численности населения стран мира. Она омывается водами трёх морей. Природные условия в её западной и восточной частях различны. В восточной части находится равнина, сложенная преимущественно речными наносами; здесь формируется муссонный климат. Рельеф западной части горный; здесь расположено одно из крупнейших нагорий в мире.

Ответ: _____.

ИЛИ

Определите регион России по его краткому описанию.

Эта республика расположена в азиатской части страны. На юге её граница совпадает с Государственной границей Российской Федерации. Регион богат полезными ископаемыми: разведаны крупные запасы свинцово-цинковых, молибденовых, вольфрамовых, урановых руд и угля. На долю республики приходится около 60 % береговой линии самого глубокого пресноводного озера на земном шаре.

Ответ: _____.

© 2026 Федеральная служба по надзору в сфере образования и науки

Демоверсия ОГЭ. Источник: ФИПИ

Само задание требует от выпускника определить регион по описанию. В вариантах могут попасться как российские регионы, так и зарубежные страны. Чтобы получить максимальное количество баллов за этот вопрос, нужно хорошо выучить географию не только России, но и всего мира. Во время подготовки также важно уделить внимание работе с географическими картами и другими источниками информации.

Структура ОГЭ по географии

Структура ОГЭ по географии создавалась таким образом, чтобы ученики успели решить все задания **за 150 минут**. Всего в тестировании предложено 30 заданий, разделенных на 2 части.

Первая часть – это 27 вопросов, на которые нужно отвечать кратко. Ответом служит число, набор цифр, записанных без пробелов, знаков или же слово, выражение. В любом случае между словами или символами в ответах на первую часть экзамена не должно быть никаких символов.

Вторая часть – 3 задания, на которые требуется развернутый ответ. Например, в 12 и 30 задании следует дать максимально подробный ответ на вопрос. Проверять их будут эксперты, принимая во внимание все критерии оценивания.

Во время проведения тестирования экзаменуемым можно использовать линейку, непрограммируемый калькулятор и географические атласы за 7-9 классы. Напомним, что атласы могут быть любого издательства, но важно, чтобы они соответствовали рекомендациям Министерства образования. Обычно ребята пользуются теми атласами, по которым учатся в школе. Несомненно, правильное применение географических карт поможет ученикам справиться со множеством заданий ОГЭ. Главное – научиться ими пользоваться на уроках в школе и во время подготовки к экзамену.



Темы ОГЭ по географии

Каждый девятиклассник должен усвоить все темы из кодификатора ФИПИ. Вот, что войдет в ОГЭ 2026 по географии:

- Географическое изучение Земли (2 задания);
- Изображения земной поверхности (5 заданий);
- Земля – планета Солнечной системы (1 задание);
- Оболочки Земли (6 заданий);
- Человечество на Земле. Материки и страны (3 задания);
- Взаимодействие природы и общества (3 задания);
- География России — **включает в себя больше всего тем и заданий – 10 заданий.**

ТЕМЫ ОГЭ ПО ГЕОГРАФИИ ПЕРЕЧИСЛЕННЫ В КОДИФИКАТОРЕ

Таблица 1
Соответствие заданий КИМ ОГЭ школьной программе

№ задания	Проверяемый элемент содержания и качественной подготовки 5-9 классов
1	5 кл., п. 152.3.1. Географическое изучение Земли; п. 152.3.4. Оболочки Земли. Литосфера – каменная оболочка Земли. 6 кл., п. 152.4.1. Оболочки Земли. 7 кл., п. 152.5.1. Главные закономерности природы Земли; п. 152.5.2. Человечество на Земле; п. 152.5.3. Материк и страны. 8 кл., п. 152.6.1. Географическое пространство России; п. 152.6.2. Природа России; п. 152.6.3. Население России. 9 кл., п. 152.7.1. Хозяйство России; п. 152.7.3. Россия в современном мире
2	8 кл., п. 152.6.1. Географическое пространство России
3	5 кл., п. 152.3.3. Земля – планета Солнечной системы. 8 кл., п. 152.6.2. Природа России
4	8 кл., п. 152.6.2. Природа России; 152.6.3. Население России
5	5 кл., п. 152.4.1.2. Атмосфера – воздушная оболочка Земли. 8 кл., п. 152.6.2.3. Климат и климатические ресурсы
6	5 кл., п. 152.4.1.2. Атмосфера – воздушная оболочка Земли. 8 кл., п. 152.6.2.3. Климат и климатические ресурсы
7	5 кл., п. 152.3.2.2. Географические карты
8	8 кл., п. 152.6.2. Природа России; п. 152.6.2.2. Геологическое строение, рельеф и полезные ископаемые
9	5 кл., п. 152.3.2. Изображения земной поверхности
10	5 кл., п. 152.3.2. Изображения земной поверхности
11	5 кл., п. 152.3.2. Изображения земной поверхности
12	5 кл., п. 152.3.2. Изображения земной поверхности
13	6 кл., п. 152.4.1. Оболочки Земли. 7 кл., п. 152.5.1. Главные закономерности природы Земли; п. 152.5.2. Человечество на Земле. 8 кл., п. 152.6.2. Природа России; п. 152.6.3. Население России. 9 кл., п. 152.7.1. Хозяйство России
14	6 кл., п. 152.4.1. Оболочки Земли. 7 кл., п. 152.5.3.3. Взаимодействие природы и общества. 8 кл., п. 152.6.2. Природа России

Содержание КИМ ОГЭ 2025 г. ГЕОГРАФИЯ, 9 класс. 4 / 18

12	6 кл., п. 152.4.1. Оболочки Земли. 7 кл., п. 152.5.3.3. Взаимодействие природы и общества. 8 кл., п. 152.6.2. Природа России
16	5 кл., п. 152.3.3. Земля – планета Солнечной системы. 6 кл., п. 152.4.1.2. Атмосфера – воздушная оболочка Земли. 7 кл., п. 152.5.1.3. Атмосфера и климатические ресурсы. 8 кл., п. 152.6.2.3. Климат и климатические ресурсы
17	5 кл., п. 152.3.2. Изображения земной поверхности
18	5 кл., п. 152.3.2. Изображения земной поверхности
19	5 кл., п. 152.3.2. Изображения земной поверхности
20	7 кл., п. 152.5.2. Человечество на Земле; п. 152.5.3. Материк и страны
21	5 кл., п. 152.3.2. Изображения земной поверхности
22	7 кл., п. 152.5.2. Человечество на Земле; п. 152.5.3. Материк и страны
23	5 кл., п. 152.3.2. Изображения земной поверхности
24	5 кл., п. 152.3.2. Изображения земной поверхности
25	5 кл., п. 152.3.2. Изображения земной поверхности
26	5 кл., п. 152.3.2. Изображения земной поверхности
27	5 кл., п. 152.3.2. Изображения земной поверхности
28	5 кл., п. 152.3.2. Изображения земной поверхности
29	5 кл., п. 152.3.2. Изображения земной поверхности
30	5 кл., п. 152.3.2. Изображения земной поверхности

Источник: ФИПИ

Баллы ОГЭ по географии

Темы ОГЭ и баллы ОГЭ по географии – это то, без чего не может обойтись ни одна подготовка к экзамену.

Задания с 1-11 и 13-28 оценивают в 1 балл. Важно, чтобы ответ был дан в требуемой форме, занимал отведенное для него место в бланке ответов, а также полностью совпадал с установленным эталоном.

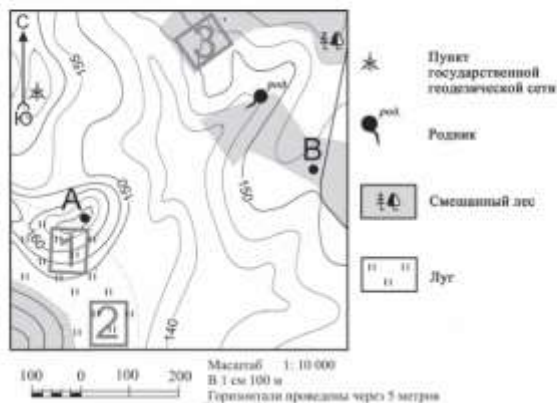
Задание 12 принесет максимум 2 балла, если ученик ответил на него полно и правильно. Тем не менее, можно получить и часть баллов. 1 балл за это задание можно получить, если школьник лишь частично ответил на поставленный вопрос.

29 и 30 задание хоть и требует развернутого ответа, оценивается всего в 1 балл каждое. Общая и максимальная сумма баллов за выполненную работу – 31 первичный балл.

ЗАДАНИЕ 12

Единственное задание, которое оценивается в 2 балла в ОГЭ по географии – по одному за каждый верный довод.

Задания 9–12 выполняются с использованием приведенного ниже фрагмента топографической карты.



- 12** Школьники выбирают место для катания на санках с крутой горы. Определите, какой из участков, обозначенных на карте цифрами 1, 2 и 3, больше всего подходит для этого. Для обоснования Вашего ответа приведите два довода.
Ответ запишите на бланке ответов № 2, сначала указав номер задания.

Демонстрация ОГЭ. Источник: ФИПИ

Задание 12 – единственное, которое оценивается в 2 балла в ОГЭ по географии.

Шкала перевода ОГЭ по географии

Рекомендации по переводу первичных баллов в пятибалльную шкалу дает Рособрнадзор. При этом окончательное решение принимает каждый регион РФ самостоятельно. Какая шкала рекомендуется:

- «2» — 0-11;
- «3» — 12-18;
- «4» — 19-25;
- «5» — 26-31.

Максимально школьник может заработать 31 балл на ОГЭ по географии. Чтобы перейти в профильный класс и учиться по образовательной программе среднего школьного образования, школам рекомендуется установить порог в 23 первичных балла. Такой базы знаний будет достаточно для дальнейшего более глубокого изучения предмета.



Изменения в ОГЭ 2026
по географии